



BRUNO MATHSSON
(1907-88), möbeldesigner.

Bruno Mathsson föddes i en snickarfamilj, han blev femte generationen i samma yrke. Började praktisera i faderns snickeri i den egna villan i Värnamo. 1930 visade han sin första stol på en lokal hantverksutställning. Den gav honom ett stipendium och möjlighet att samma år besöka Stockholmsutställningen. Året efter kom hans första funktionalistiska experiment, stolen Gräshoppan. Genombrottet kom 1936, då han visade upp tre kurviga böjträstolar på Röhsska museet: en arbetsstol, en vilstol och en liggstol. Arbetet med att finslipa på sittkurvorna, och hitta de bekvämaste måtten, fortskred under hela 30- och 40-talen. Sitt internationella genombrott fick han vid världsutställningen i Paris 1937. Två år senare fanns hans stolar på nyöppnade Musum of Modern Art i

New York. Samtidigt växte intresset för arkitektur, och han skissade på monteringsfärdiga hus som kunde "sättas ihop på en eftermiddag".

Bruno Mathsson lärde oss att sitta organiskt

CHECKLISTA för Bruno Mathssons formgivning

- Former – sittkurvor formade efter kroppen.
- Material – långt utvecklad böjträteknik i björk eller bok.
- Sitsar i flätad llnesadelgjord, hampväv eller läder.
- Monteringsfärdiga japanskt inspirerade hus med anpassning till omgivningen, med interörer i furu.
- Dubbellimmade, kluvna säng- och bordsben.
- Spännben i metall, se Superellipsbordet från 1964.



Superellipsbordet kom till genom ett samarbete med den danske formgivaren Piet Hein, som föreslagit ellipsen som ett sätt lösa att trafiksituationen vid Sergels torg på 60-talet.



Gräshoppan ritades 1931 till Värnamo lasarett. Inspiration hämtades från trädgårdsstolar, och Mathsson konstaterade att "man behövde ej ha resårer och stoppning för att uppnå bekvämlighet".



1944 hade Bruno Mathsson finslipat på sittkurvorna i sin ursprungliga vilstol, och gav den nya modellen namnet Pernilla, här i vitt fårskinn.



Mirja från 1978 fick vitlackerat underrede och kläddes i vitt skinn till det svenska EU-ordförandeskapet år 2001.

I Bruno Mathssons sommarhus i Frösakull från 60-talet finns många av Mathssons egna möbler kvar. Huset bjöds ut på Stockholms auktionsverk hösten 2004, men förblev osålt.

1966 kommer Jetson, en svängbar fåtölj på stålårsstativ. Nu är den åter i produktion, i denna ursprungliga modell utan armstöd, av Bruno Mathsson International. Dux fortsätter att tillverka armstödsvarianten, vilken varit storsäljare i många år.

FYNDSTÄLLEN & PRISER

Bruno Mathssons möbler produceras av Bruno Mathsson International i Värnamo. Några Mathsson-modeller tillverkas av Dux, till exempel storsäljaren Karin. Auktionshusen säljer regelbundet Mathssons möbler, där de äldre möblerna från 30- och 40-talen brukar ge de högsta priserna. Den senare produktionen, från 60-talet och framåt, har tillverkats i stora upplagor och går därför inte för några högre belopp, utan brukar ligga på mellan 1/4-1/3 av nypriserna.

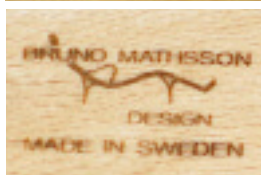
Särskilt eftertraktade är de äldre Pernillavilfåtöljerna i bra skick, och Eva i original och i mer ovanliga färger. Är möblerna omgjorda sjunker priserna. De mer udda möblerna blir ofta osålda, detta gällde bland annat för en ovanlig Eva på stålårsunderrede på hjul, som bjöds ut på Auktionsverket i Stockholm förra året. Maria, Bruno Mathssons klassiska slagbord, är alltid eftertraktat. Ett sådant bord från 1936 såldes för 25 000 kronor på Auktionsverket förra året, och en vilstol från 30-talet inbringade 16 000 kr. När Bruno Mathssons sommarhus i halländska Frösakull bjöds ut i en specialauktion av Auktionsverket i höstas väcktes ett stort intresse, och många lockades att komma till visningen. Ingen köpte dock huset som hade ett utropspris på 3-4 miljoner (se bild på förra sidan).



**Bokkrubban
från 1941
i bokträ.**

SIGNATURER, MÄRKEN, PRODUCENTER

Bruno Mathsson satte alltid stor vikt vid att själv ha kontroll över produktionen. Efter några inledande besvikelser gällande samarbeten, bestämde han sig för att stå på egna ben. Genom faderns Firma Karl Mathsson i Värnamo sålde han sina sadelgjordsfåtöljer på postorder direkt till kunderna, utan mellanhänder. Detta pågick ända till 1978. Under lång tid skedde produktionen på tre fronter: de klassiska möblerna gjordes i Firma Karl Mathsson, superellips- och spännsborden i Mathsson International, och sedan 1969 tillverkar Dux flera modeller, bland annat fåtöljerna Karin och Jetson. Än i dag är produktionen delad mellan Mathsson International och Dux.



Mathsson var noga med att märka alla sina möbler, först med en etikett, och senare, från mitten av 50-talet, med ett brännmärke.

LÄS MER!

BRUNO MATHSSON Möbelkonstnären, glashusarkitekten, människan av Ingrid Böhn-Jullander. (1992)

BRUNO MATHSSON Dikten om människan som sitter av Carl Christiansson. (1992)

EN NY BOK om Bruno Mathsson möbler och arkitektur av Dag Widman och Karin Winther kommer i början av 2006 på Byggförlaget. Utgivningen sammanfaller med 70-årsjubileet av Mathssons genombrott 1936. I samband med detta planeras även en utställning i Sverige och internationellt.

